

ENERGIEMANAGEMENTPLAN (CO₂-PRESTATIELADDER)

versiedatum: 23 februari 2024



INHOUDSOPGAVE

H.	Onderwerp	Pagina
1	INLEIDING	3
1.1	Over dit rapport	3
1.2	Betrokkenen	3
1.3	Over de organisatie	3
2	CO₂-FOOTPRINT	4
2.1	Grenzen	4
2.1.1	Scopes	4
2.1.2	Organisatorische grenzen	4
2.1.3	CO₂-emissiegegevens	6
2.2	CO₂-Footprints	6
2.2.1	CO₂-Footprint 2012 (het referentiejaar)	6
2.2.2	CO₂-Footprint 2023	7
2.2.3	Meerjarengrafiek	8
2.3	Analyse CO₂-Footprint	8
2.3.1	Scope 1: Directe CO₂-emissie 2012	8
2.3.2	Scope 2: Indirecte CO₂-emissie 2012	8
2.3.3	Periodieke rapportage	8
2.4	Betrouwbaarheid meetgegevens	10
2.4.1	Referentiejaar	10
2.5	Eisen van NEN-EN-ISO 50001	11
3	CO₂-REDUCTIEBELEID	11
3.1	Beleidsverklaring van de directie	11
3.2	Kwantitatieve doelen	12
3.2.1	Reductiemaatregelen en verantwoordelijken	12
4	CO₂-REDUCTIEPLAN	13
4.1	Reductie	13
4.1.1	Brandstoffen (scope 1)	13
4.1.2	Elektriciteit en business travel (scope 2)	13
4.1.3	Duurzame energie	13
5	ACTIEPLAN	14
6	VERKLARINGEN	15
7	BIJLAGEN	18
8	OVERIGE DOCUMENTEN	18



1 INLEIDING

1.1 OVER DIT RAPPORT

Dit rapport beschrijft de CO₂-Footprint, CO₂-reductiedoelstellingen en CO₂-reductiemaatregelen van Buitenkansen Beheer B.V..

Leeswijzer:

- Hoofdstuk 2 beschrijft onze CO₂-Footprints voor 2012 (het referentiejaar) en 2023.
- Hoofdstuk 3 bevat onze kwantitatieve reductiedoelen, voor scope 1 & 2 emissies, uitgedrukt in percentages ten opzichte van 2012.
- Hoofdstuk 4 beschrijft ons plan van aanpak.

1.2 BETROKKENEN

Bij de totstandkoming van dit rapport zijn betrokken:

- Erik van der Staak (directeur)
- Freddie Harkx (algemeen medewerker / planner en CO₂-functionaris)
- Tony van der Geld (adviseur)

1.3 OVER DE ORGANISATIE

Als enthousiaste adviseurs biedt Staro raad en daad op het gebied van natuurwetgeving, ecologisch onderzoek, bos- en natuurbeheer, natuurontwikkeling en landschapsinrichting.

De expertise reikt van beleidsvorming tot en met de begeleiding van en directievoering over inrichtings- en beheerwerkzaamheden.

2 CO₂-FOOTPRINT

2.1 GRENZEN

2.1.1 Scopes

De CO₂-Footprint in deze rapportage heeft betrekking op de scopes 1, 2 en 3 (voor wat betreft zakenreizen privéauto) zoals gedefinieerd in de CO₂-Prestatieladder van SKAO;

Scope 1:

Brandstofverbruik voor zakelijk verkeer en brandstofverbruik voor mobiele werktuigen.

Scope 2:

Elektriciteitsverbruik voor zakelijk verkeer en gedeclareerde kilometers privé auto's voor zakelijk verkeer.

Scope 3:

Zakenreizen privéauto.

Emissies ten gevolge van zakelijk reizen (personenvervoer onder werktijd):

Hoewel zakenreizen privéauto conform het GHG-protocol tot de scope 3 emissie categorie behoren, moeten deze emissies voor de CO₂-Prestatieladder worden meegenomen in de emissie-inventaris voor 3.A.1.

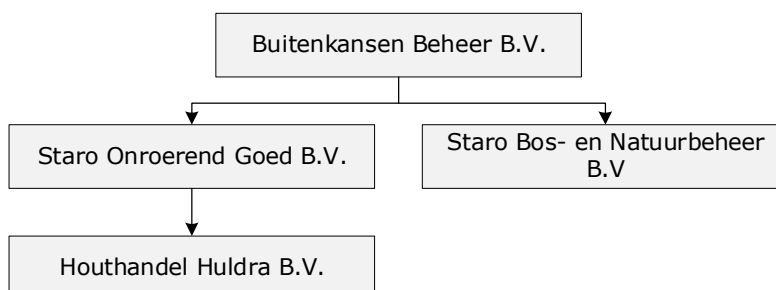
2.1.2 Organisatorische grenzen van het energiemanagementsysteem

Op basis van de KvK zijn de betrokken ondernemingen ingeschreven als:

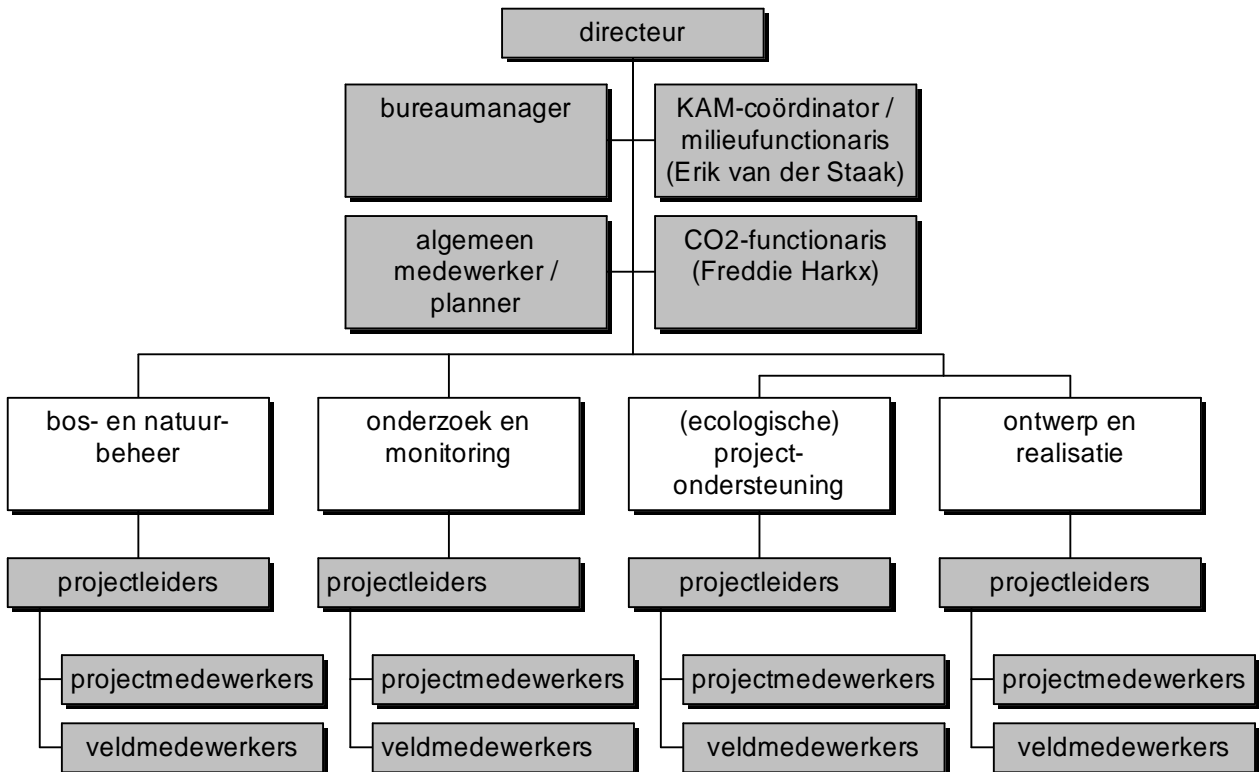
- Buitenkansen Beheer B.V. (KvK-nummer 17177175).
Enig aandeelhouder en bestuurder: van der Staak, Erik Petrus Josef Maria.
Financiële holding / beheermaatschappij; geen werkzame personen.
- Staro Bos- en Natuurbeheer B.V. (KvK-nummer 09150887).
Enig aandeelhouder en bestuurder: Buitenkansen Beheer B.V.
Adviesbureau op het gebied van ecologisch onderzoek, natuurontwikkeling en natuurbeheer.
- Staro Onroerend Goed B.V. (KvK-nummer 17177179).
Enig aandeelhouder en bestuurder: Buitenkansen Beheer B.V.
Projectontwikkeling / ontwikkeling van vastgoedprojecten.
- Houthandel Huldra B.V. (KvK-nummer 86157892).
Enig bestuurder: Staro Onroerend Goed B.V.
De exploitatie van een houthandel alsmede primaire houtbewerking.

De organisatie treedt tevens naar buiten onder de handelsnaam Staro Natuur en Buitengebied.

Schema van de gehele organisatie:



Schema van de interne organisatie:



De organisatiegrenzen zijn als volgt vastgesteld (volgens de GHG Protocol methode):

Buitenkansens Beheer B.V., met de onderliggende ondernemingen Staro Bos- en Natuurbeheer B.V., Staro Onroerend Goed B.V. en Houthandel Huldra B.V.:

- Elektriciteitsverbruik bedrijfsvestiging (Lodderdijk 38 a, 5421XB Gemert);
- Brandstofverbruik zakelijk verkeer (personenwagens);
- Brandstofverbruik mobiele werktuigen (heftruck en gereedschappen).

C-aanbieders / concernrelaties:

Er zijn geen leveranciers, waar bovenstaande ondernemingen (gedeeltelijke) zeggenschap over hebben. Er zijn derhalve geen leveranciers meegenomen in de CO₂-Footprint van Buitenkansens Beheer B.V..

2.1.3 CO₂-emissiegegevens

De CO₂-Footprint is opgesteld met behulp van de milieubarometer van Stichting Stimular. De gebruikte CO₂-emissiefactoren komen overeen met de eisen van de CO₂-Prestatieladder (conform www.co2emissiefactoren.nl).

De gerapporteerde periode loopt synchroon aan het boekjaar van Buitenkansen Beheer B.V., welke loopt van 1 januari tot en met 31 december.

2.2 CO₂-FOOTPRINTS

2.2.1 CO₂-Footprint 2012 (het referentiejaar)

De energiegegevens zijn vanaf 2012 ingevoerd in de milieubarometer.

In de onderstaande twee tabellen staan overzichten (naar scope en naar scope / per FTE) van de energiestromen van Buitenkansen Beheer B.V. en de bijbehorende CO₂-uitstoot in 2012.

CO₂-Footprint 2012 (naar scope):

	Thema		CO ₂ -parameter	CO ₂ -equivalent
CO₂ Scope 1				
Personenwagen (in liters) benzine	Zakelijk verkeer	1.707 liter	2,78 kg CO ₂ / liter	4,74 ton CO ₂
Personenwagen (in liters) diesel	Zakelijk verkeer	8.118 liter	3,14 kg CO ₂ / liter	25,4 ton CO ₂
<i>Subtotaal</i>				30,2 ton CO ₂
CO₂ Scope 2 en Business travel				
Ingekochte elektriciteit	Elektriciteit	26.688 kWh	0,526 kg CO ₂ / kWh	14,0 ton CO ₂
Gedeclareerde km privé auto's	Zakelijk verkeer	8.883 km	0,21 kg CO ₂ / km	1,87 ton CO ₂
<i>Subtotaal</i>				15,9 ton CO ₂
CO₂-uitstoot				46,1ton CO₂

CO₂-Footprint 2012 (naar scope / per FTE):

	Thema		CO ₂ -parameter	CO ₂ -equivalent
CO₂ Scope 1				
Personenwagen (in liters) benzine	Zakelijk verkeer	304 liter / fte	2,78 kg CO ₂ / liter	0,845 ton CO ₂ / fte
Personenwagen (in liters) diesel	Zakelijk verkeer	1.446 liter / fte	3,14 kg CO ₂ / liter	4,53 ton CO ₂ / fte
<i>Subtotaal</i>				5,38 ton CO ₂ / fte
CO₂ Scope 2 en Business travel				
Ingekochte elektriciteit	Elektriciteit	4.754 kWh / fte	0,526 kg CO ₂ / kWh	2,50 ton CO ₂ / fte
Gedeclareerde km privé auto's	Zakelijk verkeer	1.583 km / fte	0,210 kg CO ₂ / km	0,332 ton CO ₂ / fte
<i>Subtotaal</i>				2,83 ton CO ₂ / fte
CO₂-uitstoot				8,21ton CO₂ / fte

Bedrijfs grootte

Buitenkansen Beheer B.V. wordt gerekend tot de kleine organisaties. Dit is gebaseerd op de volgende gegevens:

- De totale CO₂-uitstoot van de bedrijfsvestiging (elektriciteitsverbruik) bedroeg in het referentiejaar 2012: 14 ton. Dit blijft ruim onder het maximum van 500 ton per jaar.
- De totale CO₂-uitstoot bedroeg in het referentiejaar 2012: 46,1 ton. Dat houdt in dat ten behoeve van de werkzaamheden op projectlocaties de overige 32,1 ton werd geproduceerd. Dit is ruim onder het maximum van 2.000 ton per jaar.

2.2.2 CO₂-Footprint 2023

In de onderstaande twee tabellen staan overzichten (naar scope en naar scope / per FTE) van de energiestromen van Buitenkansens Beheer B.V. en de bijbehorende CO₂-uitstoot in 2023.

CO₂-Footprint 2023 (naar scope):

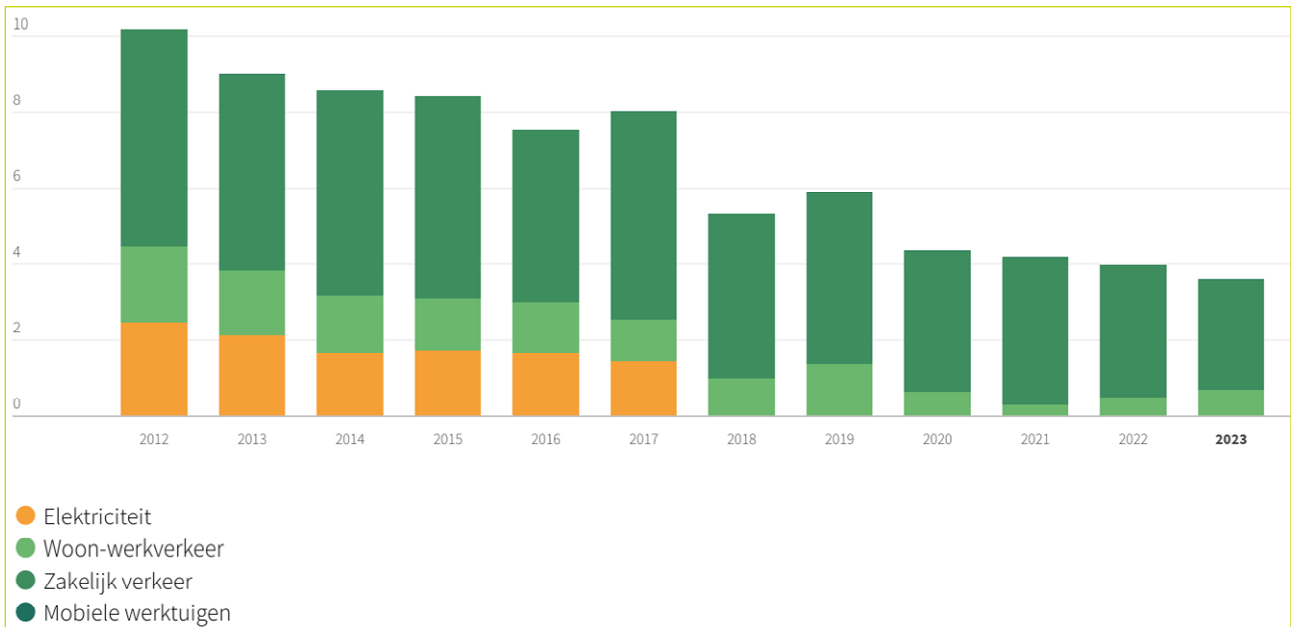
	Thema		CO ₂ -parameter	CO ₂ -equivalent
CO₂ Scope 1				
Personenwagen (in liters) benzine	Zakelijk verkeer	9.042 liter	2,82 kg CO ₂ / liter	25,5 ton CO ₂
Personenwagen (in liters) diesel	Zakelijk verkeer	1.462 liter	3,26 kg CO ₂ / liter	4,76 ton CO ₂
Personenwagen HVO biodiesel uit afvalolie	Zakelijk verkeer	4.543 liter	0,347 kg CO ₂ / liter	1,58 ton CO ₂
Schone benzine	Mobiele werktuigen	25,0 liter	3,07 kg CO ₂ / liter	0,0768 ton CO ₂
Diesel	Mobiele werktuigen	30,1 liter	3,26 kg CO ₂ / liter	0,0979 ton CO ₂
<i>Subtotaal</i>				32,0 ton CO ₂
CO₂ Scope 2 en Business travel				
Zelf opgewekte zonnestroom (PV)	Elektriciteit	3.016 kWh	- kg CO ₂ / kWh	0 ton CO ₂
Teruggeleverde stroom (uit PV of Wind)	Elektriciteit	193 teruggeleverde kWh	- kg CO ₂ / teruggeleverde kWh	0 ton CO ₂
Ingekochte elektriciteit	Elektriciteit	34.065 kWh	0,456 kg CO ₂ / kWh	15,5 ton CO ₂
Waarvan groene stroom uit windkracht	Elektriciteit	34.065 kWh	-0,456 kg CO ₂ / kWh	-15,5 ton CO ₂
Elektrische auto's laadpas (grijze stroom)	Zakelijk verkeer	5.972 kWh	0,456 kg CO ₂ / kWh	2,72 ton CO ₂
Gedeclareerde km privé auto's	Zakelijk verkeer	61.227 km	0,193 kg CO ₂ / km	11,8 ton CO ₂
<i>Subtotaal</i>				14,5 ton CO ₂
CO₂-uitstoot				46,6ton CO₂

CO₂-Footprint 2023 (naar scope / per FTE):

	Thema		CO ₂ -parameter	CO ₂ -equivalent
CO₂ Scope 1				
Personenwagen (in liters) benzine	Zakelijk verkeer	564 liter / fte	2,82 kg CO ₂ / liter	1,59 ton CO ₂ / fte
Personenwagen (in liters) diesel	Zakelijk verkeer	91,1 liter / fte	3,26 kg CO ₂ / liter	0,297 ton CO ₂ / fte
Personenwagen HVO biodiesel uit afvalolie	Zakelijk verkeer	283 liter / fte	0,347 kg CO ₂ / liter	0,0983 ton CO ₂ / fte
Schone benzine	Mobiele werktuigen	1,56 liter / fte	3,07 kg CO ₂ / liter	0,00479 ton CO ₂ / fte
Diesel	Mobiele werktuigen	1,88 liter / fte	3,26 kg CO ₂ / liter	0,00611 ton CO ₂ / fte
<i>Subtotaal</i>				2,00 ton CO ₂ / fte
CO₂ Scope 2 en Business travel				
Zelf opgewekte zonnestroom (PV)	Elektriciteit	188 kWh / fte	- kg CO ₂ / kWh	0 ton CO ₂ / fte
Teruggeleverde stroom (uit PV of Wind)	Elektriciteit	12,0 teruggeleverde kWh / fte	- kg CO ₂ / teruggeleverde kWh	0 ton CO ₂ / fte
Ingekochte elektriciteit	Elektriciteit	2.124 kWh / fte	0,456 kg CO ₂ / kWh	0,969 ton CO ₂ / fte
Waarvan groene stroom uit windkracht	Elektriciteit	2.124 kWh / fte	-0,456 kg CO ₂ / kWh	-0,969 ton CO ₂ / fte
Elektrische auto's laadpas (grijze stroom)	Zakelijk verkeer	372 kWh / fte	0,456 kg CO ₂ / kWh	0,170 ton CO ₂ / fte
Gedeclareerde km privé auto's	Zakelijk verkeer	3.818 km / fte	0,193 kg CO ₂ / km	0,737 ton CO ₂ / fte
<i>Subtotaal</i>				0,907 ton CO ₂ / fte
CO₂-uitstoot				2,90ton CO₂ / fte

2.2.3 Meerjarengrafiek

De onderstaande meerjarengrafiek is een grafische weergave van de CO₂-footprint in ton CO₂ per jaar (van 2012 t/m 2023). Deze grafiek is berekend per FTE zodat de uitkomst minder afhankelijk is van de bedrijfsgrootte en beter vergelijkbaar is met vorige jaren en/of andere ondernemingen.



2.3 ANALYSE CO₂-FOOTPRINT

2.3.1 Scope 1: Directe CO₂-emissie 2012

De directe emissie van CO₂ is gemeten en berekend als 30,2 ton CO₂. In scope 1 wordt de CO₂-uitstoot volledig veroorzaakt door het zakelijk verkeer (personen-wagens diesel: 25,4 ton en personenwagens benzine: 4,8 ton).

2.3.2 Scope 2 (en Business Travel): Indirecte CO₂-emissie 2012

De indirecte emissie van CO₂ is gemeten en berekend als 15,9 ton CO₂. In scope 2 wordt de CO₂-uitstoot veroorzaakt door het elektriciteitsverbruik (14 ton) en het zakelijk verkeer (gedeclareerde kilometers van privé auto's: 1,9 ton).

2.3.3 Periodieke rapportage

Minimaal halfjaarlijks worden de gegevens verzameld, ingevuld en verwerkt in de CO₂-Footprint, hierdoor worden de effecten van de genomen maatregelen zichtbaar.

De organisatie en onze productiviteit kan wijzigen, groeien en krimpen. Het verbruik hangt daarmee samen. De op te stellen CO₂-Footprints worden derhalve altijd vergeleken met de uitgangssituatie als vastgesteld voor het referentiejaar 2012 en de emissie wordt verrekend per FTE.

Ontwikkelingen / getroffen maatregelen 2012 - 2023:

- + Staro heeft bij de bouw / verbouw van haar huidige kantoor al gekozen voor goede isolatie en een warmtepomp. Het gebouw is sinds 2007 in eigendom. Deze investeringen zijn een goede basis geweest voor het in 2022 toegekende energielabel utiliteitsbouw A++ voor het gebouw dat uit 1905 stamt.
- + 2016: isolatie pui kantine. Dubbel glas en glas voor houten balk geplaatst.
- + 2016: aanschaf eerste elektrische auto.
- + 2018: aanschaf tweede elektrische auto.
- + 2018: installatie 18 zonnepanelen op kantoor.
- + 2019: aanschaf derde elektrische auto.
- + 2020: eerste elektrische Renault Zoe (20kw) ingeruild voor een Zoe (50kw).
- + 2022: overstap van diesel op biodiesel (HVO100).
- + 2023: bestelling vierde elektrische auto (levering verwacht april/mei 2024).

Ergielabel utiliteitsbouw	Registratienummer 729698294	Datum registratie 19-09-2022	Geldig tot 19-07-2032	Status Definitief
---------------------------	--------------------------------	---------------------------------	--------------------------	----------------------

Dit gebouw heeft energielabel A++

Isolatie	Installaties	Hoofdsysteem	Verbetering aanbevolen?
Gevels + ++	Verwarming	Warmtepomp	<input type="checkbox"/> nee <input type="checkbox"/> ja
Gevelpanelen n.v.t.	Warm water	Elektrische boiler	<input type="checkbox"/> nee <input type="checkbox"/> ja
Daken +/- + ++	Ventilatie	Balansventilatiesysteem	<input type="checkbox"/> nee <input type="checkbox"/> ja
Vloeren +/- + ++	Koeling	Bodemkoeling, koudeopslag of vrijekoeling	<input type="checkbox"/> nee <input type="checkbox"/> ja
Ramen + ++	Verlichting	4,9 W/m ² gemiddeld geïnstalleerd vermogen	<input type="checkbox"/> nee <input type="checkbox"/> ja
Buitendeuren - +/- + ++	Zonnepanelen	5.040 Wp	<input type="checkbox"/> nee <input type="checkbox"/> ja

Dit gebouw wordt niet verwarmd via een aardgasaansluiting	Aandeel hernieuwbare energie 42,4 %
---	---

2.4 BETROUWBAARHEID MEETGEGEVENS

Scope 1:

De meetgegevens van het brandstofverbruik ten behoeve van het zakelijk verkeer en mobiele werktuigen (gereedschap en heftruck) zijn verzameld van facturen en per boeknummer weergegeven in Excel-jaartabellen.

Scope 2:

De meetgegevens van het elektriciteitsverbruik zijn verzameld van facturen, welke op basis van meterstanden van de elektriciteitsmeter zijn samengesteld.

De meetgegevens van de zelf opgewekte zonnestroom zijn afgelezen van de betreffende app.

De meetgegevens van het elektriciteitsverbruik ten behoeve van het zakelijk verkeer zijn geregistreerd aan de hand van de laadpassen.

De meetgegevens van het brandstofverbruik door privé-auto's zijn tot stand gekomen middels de gedeclareerde kilometers, die per medewerker zijn overgenomen in Excel-jaartabellen.

Conclusie / oordeel:

De gepresenteerde resultaten moeten worden gezien als de beste inschatting van de werkelijke waarden. Alle gebruikte gegevens voor de berekening van de CO₂-Footprint zijn gebaseerd op facturen en/of werkelijk gemeten aantallen / gegevens, met uitzondering van de onderstaand omschreven aspecten:

- + Het mogelijk niet correct declareren van kilometers (bij gebruik van privé-auto's); dit onderwerp is besproken met betrokkenen tijdens overlegsituaties.
- + Mogelijke fouten bij het overnemen van de meetgegevens op de Excel-jaartabellen; hiertoe zijn door een collega de ingevoerde gegevens gecontroleerd en is er een steekproef uitgevoerd tijdens de interne audit.

2.4.1 Referentiejaar

Voor Buitenkans Beheer B.V. zijn de eerste metingen in het kader van de norm ISO 14064 over het kalenderjaar 2012. Deze rapportage over het jaar 2012 geldt als referentiejaar op basis waarvan de toe- of afname van de CO₂-emissie wordt vastgesteld (per FTE).

2.5 Eisen van NEN-EN-ISO 50001:

4.4.3. Uitvoeren van een energiebeoordeling:	Energiemanagementsysteem:
a) Het energieverbruik en de gebruikte energie-factoren moeten gebaseerd zijn op metingen of andere data	Emissie inventaris 2012 (milieubarometer), energiemangementplan H 2.1.3 en H 2.2
b) Significant energieverbruik, in het bijzonder significante veranderingen, moeten in beeld worden gebracht	Emissie inventaris 2012 (milieubarometer), energiemangementplan H 2.3
c) Een inschatting van het verwachte energieverbruik van de komende periode	Energiemanagementplan H 4
d) Het identificeren van alle personen die werken voor de organisatie wiens acties kunnen leiden tot significante veranderingen in het energieverbruik	Er zijn geen personen te benoemen die een dermate invloed op de CO ₂ -Footprint hebben, dat diens acties alleen al zou zorgen voor significante veranderingen in het energieverbruik
e) Identificatie van mogelijkheden om energie te besparen en het bepalen van de prioriteiten	Energiemanagementplan H 4

3 CO₂-REDUCTIEBELEID

3.1 BELEIDSVERKLARING VAN DE DIRECTIE

Het emissiereductiebeleid is gericht op het beheersen en beperken van de emissies van onze bedrijfsactiviteiten. De doelstelling daarbij is om de CO₂-uitstoot in 2030 met 81% in scope 1 (voor wat betreft de brandstoffen) en 97% in scope 2 (voor wat betreft elektriciteit) te reduceren ten opzichte van het referentiejaar 2012. In een herhalend proces van inventarisatie en evaluatie van de bij Buitenkansen Beheer B.V. voorkomende energiestromen.

In het energiemangementplan worden doelstellingen genoemd die het emissiereductiebeleid verder uitwerken. Door periodieke beoordeling stelt de directie vast of de reductiedoelstellingen worden gerealiseerd. Door het inzetten van de Plan-Do-Check-Act methodiek wordt gestreefd naar continue verbetering van het bedrijfsmanagementsysteem energie van Buitenkansen Beheer B.V..

Mede door middel van deze verklaring worden medewerkers, personen die voor of namens Buitenkansen Beheer B.V. werkzaam zijn, (potentiële) klanten en andere belanghebbenden op de hoogte gebracht van de reductiedoelstellingen die de directie heeft vastgesteld.

Door de directie worden toereikende middelen beschikbaar gesteld om de doelstellingen te realiseren en om actief en aantoonbaar deel te nemen aan de aan Buitenkansen Beheer B.V. gerelateerde initiatieven op het gebied van CO₂-reductie.

Wij streven naar een CO₂-bewuste bedrijfsvoering op niveau 3 van de CO₂-Prestatieladder, om van daaruit een voortdurende verbetering van het emissiereductiebeleid en een groeiende bewustwording van de medewerkers op de te reduceren emissies van onze bedrijfsactiviteiten te realiseren.

Gemert, 8 januari 2024,
Erik van der Staak
Directeur

3.2 KWANTITATIEVE DOELEN 2030

De kwantitatieve doelen voor 2030 zijn gebaseerd op de CO₂-Footprint van 2012 (zie hoofdstuk 2) en het CO₂-reductieplan (zie hoofdstuk 4).
In de kolom 2023 staan de gerealiseerde reducties ten opzichte van 2012 vermeld.

Reductiedoelstellingen 2024 – 2030 (cumulatief)									
Scope	Energievorm	2023	2024	2025	2026	2027	2028	2029	2030
1	Diesel en benzine	63%	68%	68%	72%	72%	78%	78%	81%
2	Elektriciteit	93%	93%	93%	95%	95%	97%	97%	97%

Duurzame energie:

Ten behoeve van het bedrijfspand wordt er uitsluitend Nederlandse groene stroom verbruikt en de onderneming wekt zelf zonnestroom (PV) op met 18 zonnepanelen.
De organisatie is overgestapt van diesel naar biodiesel (HVO 100).

3.2.1 Reductiemaatregelen en verantwoordelijken

Van 2024 t/m 2030 voeren we de reductiemaatregelen uit, zoals uitgewerkt in hoofdstuk 4 van dit rapport.

Betrokkenheid van medewerkers:

De betrokkenheid van medewerkers bij duurzame ontwikkelingen werkt twee kanten op. De medewerker is bepalend voor het draagvlak van duurzame ontwikkeling. Hij zal de eigen werkzaamheden bewust duurzamer uitvoeren en hiermee verbeteringen bereiken. Daarnaast zullen initiatieven zich van binnenuit moeten ontwikkelen.

Analyse / evaluatie:

Bewust maken van de medewerkers met betrekking tot energiekosten, de uitstoot van CO₂, doelstellingen, maatregelen en hun eigen inbreng: is gespreksthemata van overlegsituaties.

Zakelijk verkeer (inclusief elektrisch rijden en business travel):

Analyse / evaluatie:

Het onderwerp is opgenomen in het document "energiebeoordeling 2012 – 2023", waarnaar verder wordt verwezen.

Vastgestelde maatregelen:

Overzichten zijn opgenomen in het document "energiebeoordeling 2012 – 2023", de maatregelenlijst van de milieubarometer en nader uitgewerkt in hoofdstuk 4 van dit rapport.

4 CO₂-REDUCTIEPLAN

Reductiedoelstellingen 2024 – 2030 (cumulatief)							
Maatregelen m.b.t. zakelijk verkeer (scope 1)	2024	2025	2026	2027	2028	2029	2030
Vergroenen van het wagenpark	68%	68%	72%	72%	78%	78%	81%
Energiezuinige rijstijl (rijgedrag)	-	-	-	-	-	-	-
Bandenspanning	-	-	-	-	-	-	-
Maatregelen m.b.t. elektriciteit (scope 2)	2024	2025	2026	2027	2028	2029	2030
Laadpassen met Nederlandse groene stroom invoeren	93%	93%	95%	95%	97%	97%	97%
Zonwering aanbrengen	-	-	-	-	-	-	-
Maatregelen m.b.t. zakelijk verkeer (business travel)	2024	2025	2026	2027	2028	2029	2030
Stimuleren van elektrisch rijden	-	-	-	-	-	-	-
Gebruik van elektrische bedrijfswagen	-	-	-	-	-	-	-
Sturen middels km-vergoeding	-	-	-	-	-	-	-

4.1 REDUCTIE

4.1.1 Scope 1 / zakelijk verkeer

De reeds genomen en geplande reductiemaatregelen zijn opgenomen in het document "energiebeoordeling 2012 – 2023", de maatregelenlijst van de milieubarometer en uitgewerkt in de bovenstaande tabel van dit hoofdstuk.

4.1.2 Scope 2 / elektriciteit en business travel

De reeds genomen en geplande reductiemaatregelen zijn opgenomen in het document "energiebeoordeling 2012 – 2023", de maatregelenlijst van de milieubarometer en uitgewerkt in de bovenstaande tabel van dit hoofdstuk.

4.1.3 Duurzame energie

De doelstelling is om op termijn, naast de elektriciteit voor het bedrijfspand, ook voor de elektrische wagens Nederlands groene stroom te gebruiken.
De doelstelling is dat de diesel wagens in principe allemaal rijden op biodiesel (HVO 100).

5 ACTIEPLAN

Nr.	Actie / doel	Middelen	Wie	Wanneer
1.	Onderwerp energiebeheersing regelmatig aantoonbaar bespreken	Planning overleg-situaties	CO ₂ -functionaris	Driemaandelijks / eval. juli 2024
2.	Middels opvolging van het sector- / keteninitiatief "Duurzameleverancier.nl" een bijdrage leveren aan het realiseren van de (reductie)doelstellingen van de organisatie.	Zie verslag directiebeoordeling	CO ₂ -functionaris	Evaluatie juli 2024
3.	Middels (toekomstige) projecten (met gunningvoordeel) een aantoonbare bijdrage leveren aan het realiseren van de duurzaamheidsdoelstellingen van de betreffende projecten.	Zie betreffende projectdossiers	Betrokken medewerkers	Evaluatie januari 2025
4.	Wagens vervangen conform "schema vervanging auto's"	Planning, info en budget	Directie	Evaluatie juli 2024
5.	Programma met betrekking tot 'band op spanning' uitvoeren	Planning overleg-situaties en info	Directie / CO ₂ -functionaris	Q2-2024 / eval. januari 2025
6.	Stimuleren van het gebruik van elektrische bedrijfswagen (business travel)	Planning overleg-situaties en info	Directie / CO ₂ -functionaris	Q2-2024 / eval. januari 2025
7.	Stimuleren zuinig rijden door het nieuwe rijden	Planning overleg-situaties en info	Directie / CO ₂ -functionaris	Q3-2024 / eval. januari 2025
8.	Stimuleren van elektrisch rijden (business travel)	Planning overleg-situaties en info	Directie / CO ₂ -functionaris	Q3-2024 / eval. januari 2025
9.	Sturen van business travel middels km-vergoeding	Planning overleg-situaties en info	Directie / CO ₂ -functionaris	Evaluatie januari 2025
10.	Zonwering plaatsen	Planning, info en budget	Directie	2025
11.	Verkrijgen van laadpassen met Nederlandse groene stroom	Planning, info en budget	Directie	2025 - 2027



6 VERKLARINGEN

Eigen verificatie

Buitenkansens Beheer B.V. verklaart dat de emissie-inventaris (door de directie) is geverifieerd (de manier waarop) en derhalve voldoende zekerheid biedt.

Sector- cq. keteninitiatieven

Mogelijk relevante bestaande initiatieven zijn beoordeeld op deze websites

- www.positieveimpact.nu
- www.duurzaammkb.nl
- www.duurzameleverancier.nl
- www.skao.nl/initiatieven_programma

Relevante initiatieven voor Buitenkansens Beheer

SKAO (Stichting Klimaatvriendelijk Aanbesteden & Ondernemen)

Duurzaamheid krijgt steeds meer aandacht in onze maatschappij. Dit zien wij ook terug bij onze opdrachtgevers. Bij aanbestedingen wordt er steeds vaker gevraagd naar de CO₂-uitstoot van onze organisatie. Dit wordt gedaan aan de hand van de CO₂-Prestatieladder en wordt beheerd door SKAO.

Duurzaam Inkopen Overheid

Dit initiatief zien wij terug bij de gemeenten en overheden waarvoor Buitenkansens Beheer haar werkzaamheden regelmatig uitvoert.

Duurzameleverancier.nl

Duurzame leverancier staat voor een duurzame bedrijfsvoering. Het initiatief ondersteunt organisaties om duurzaamheid concreet en aantoonbaar te maken. Dit is een platform voor organisaties die investeren in duurzaamheid en een duurzame bedrijfsvoering. Dit initiatief sluit dan ook goed aan bij het beleid en de visie van Buitenkansens Beheer op het gebied van duurzaam ondernemen.

Stimular / milieubarometer

Stichting Stimular helpt organisaties om de bedrijfsvoering te verduurzamen. Zij willen deze verduurzaming versnellen door op hun website kennis en ervaring te delen die tijdens projecten is opgedaan. De milieubarometer is een volwaardige, gebruiksvriendelijke milieumonitor inclusief CO₂-footprint, score-grafiek en indicatoren. De milieubarometer vertaalt de milieu- cq. CO₂-uitstootgegevens in heldere grafieken en tabellen. In één oogopslag is te zien waar de prioriteiten van het bedrijf liggen voor het boeken van winst. Met de maatregelenmodule is snel een actielijst te maken met besparingsmaatregelen die voor Buitenkansens Beheer interessant zijn.

Sector- en keteninitiatieven waaraan Buitenkansens Beheer actief deelneemt

SKAO (Stichting Klimaatvriendelijk Aanbesteden & Ondernemen) (CO₂-Prestatieladder)

Met de CO₂-Prestatieladder worden bedrijven uitgedaagd en gestimuleerd om de eigen CO₂-uitstoot te kennen en te reduceren. Zodoende wil Buitenkansens Beheer in 2024 certificatie op niveau 3 van de CO₂-Prestatieladder behalen. De voornaamste reden tot actieve deelname aan dit initiatief bestaat uit het feit dat Buitenkansens Beheer in de toekomst niet uitgesloten wil worden bij aanbestedingen en waar mogelijk gunningvoordeel behalen.



Stimular / milieubarometer

Stichting Stimular kan Buitenkansens Beheer B.V. helpen om de bedrijfsvoering te verduurzamen, door kennis en ervaring te delen die tijdens projecten is opgedaan. Daarnaast werkt Buitenkansens Beheer B.V. met de milieubarometer, omdat het een zeer effectief monitoringsinstrument betreft (CO₂-footprint, (score-) grafieken, tabellen en indicatoren) en het een goede maatregelenmodule bevat.

Duurzameleverancier.nl

Het betreft een platform voor organisaties, die investeren in duurzaamheid en een duurzame bedrijfsvoering. Dit initiatief sluit dan ook goed aan bij het beleid en de visie van Buitenkansens Beheer op het gebied van duurzaam ondernemen. Het biedt Buitenkansens Beheer een platform om aan deel te nemen. In samenwerking met andere organisaties kan Buitenkansens Beheer informatie delen en ontvangen omtrent CO₂-reductie. Buitenkansens Beheer neemt deel aan dit initiatief vanaf 2024.

Freddie Harkx (CO₂-functionaris) heeft op 15 februari 2024 voor de eerste keer deelgenomen aan een kennissessie "Hoe financier je emissieloos materieel?". Met name de presentatie van ABN AMRO Lease was relevant. Zij financieren onder andere ook zonnepanelen en personenauto's. Tijdens de discussie was het interessant van andere bedrijven te horen hoe zij hun transitie naar duurzame mobiliteit en verduurzaming in het algemeen aanpakken. De kennissessie van 1 oktober 2024 is nog relevanter. Deze gaat over de financieringsmogelijkheden van duurzame mobiliteit.

Projecten waarop CO₂-gerelateerd gunningvoordeel is verkregen

In 2023 zijn er geen projecten verkregen via aanbestedingen, waarbij CO₂-Prestatieladder een eis was.

Kruisverwijzingstabel naar ISO 14064-1 (paragraaf 9.3.1)

De emissie-inventarisatie is opgesteld in overeenstemming met ISO 14064-1.

In de onderstaande tabel wordt volgens paragraaf 9.3.1 de referentie weergegeven tussen de rapporteringeisen en de inventarisatie (invulling / referentie).

Normonderdeel	Invulling / referentie
a) Beschrijving van rapporterende organisatie	ALG 11, ALG 13 en energiemangementplan (d.d. 23-02-2024).
b) Verantwoordelijke persoon/personen	ALG 05.
c) Periode waarover organisatie rapporteert	Energiemangementplan (d.d. 23-02-2024) en verslag directiebeoordeling.
d) Documentatie van de organisatorische grenzen	ALG 13 en energiemangementplan (d.d. 23-02-2024).
e) Documentatie van genoemde organisatorische grenzen en bijbehorende criteria	ALG 13 en energiemangementplan (d.d. 23-02-2024).
f) Directe GHG emissies gescheiden in ton CO ₂	PRO 20, PRO 23 en energiemangementplan (d.d. 23-02-2024).
g) Beschrijving van CO ₂ uitstoot door biomassa	PRO 20, PRO 23 en energiemangementplan (d.d. 23-02-2024). Er vindt geen verbranding plaats van biomassa.
h) GHG verwijderingen in ton CO ₂	PRO 20, PRO 23 en energiemangementplan (d.d. 23-02-2024). Er worden geen broeikasgassen afgevangen / verwijderd.
i) Uitsluitingen GHG bronnen	PRO 20, PRO 23 en energiemangementplan (d.d. 23-02-2024) / geen uitsluitingen.
j) Indirecte GHG emissies gescheiden in ton CO ₂	PRO 20, PRO 23, milieubarometer en energiemangementplan (d.d. 23-02-2024).
k) GHG emissie inventarisatie referentiejaar	Milieubarometer en energiemangementplan (d.d. 23-02-2024).
l) Verklaring verandering en nacalculaties van referentiejaar	Energiemangementplan (d.d. 23-02-2024) en verslag directiebeoordeling.
m) Referentie/beschrijving incl. reden voor gekozen berekenmethode	Energiemangementplan (d.d. 23-02-2024)
n) Verklaring veranderingen in gekozen berekenmethode t.o.v. andere jaren	Energiemangementplan (d.d. 23-02-2024) / n.v.t.
o) Referentie/documentatie van gebruikte GHG factoren en verwijderdata	Milieubarometer en energiemangementplan (d.d. 23-02-2024).
p) Beschrijving impact van onzekerheden op accuraatheid GHG emissies en verwijderdata	Energiemangementplan (d.d. 23-02-2024).
q) Onzekerheden van beoordelings- omschrijvingen en uitkomsten	Energiemangementplan (d.d. 23-02-2024).
r) Opmerking dat emissie inventaris is gemaakt in overeenstemming met NEN-EN-ISO 14064-1	Energiemangementplan (d.d. 23-02-2024).
s) Opmerking dat emissie inventarisatie is geverifieerd incl. type verificatie	Energiemangementplan (d.d. 23-02-2024).
t) De GWP-waarden die bij de berekening zijn gebruikt, evenals hun bron.	n.v.t.

7 BIJLAGEN

BIJLAGE 1: GEGEVENSBRONNEN

- stimular.nl
- milieubarometer.nl
- skao.nl
- co2emissiefactoren.nl
- Administratie Buitenkanen Beheer B.V.
- duurzaammb.nl
- milieucentraal.nl
- hetnieuwerijden.nl
- duurzameleverancier.nl
- positieveimpact.nu

8 OVERIGE DOCUMENTEN

- document "energiebeoordeling 2012 – 2023"
- document "schema vervanging auto's"